

Loppijärven vuositarkkailu 2015

Pääkohtia alustavasta raportista

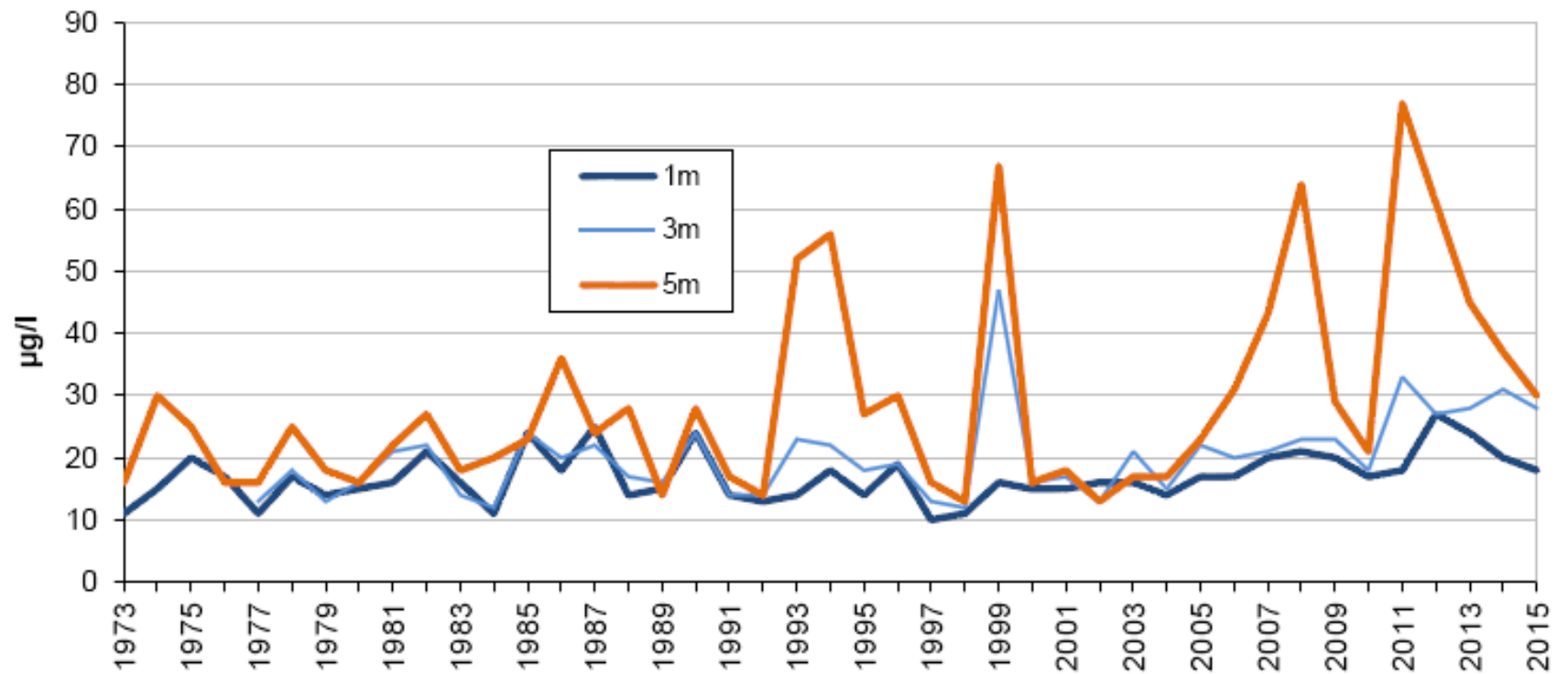
Loppijärvi-ryhmälle 18.3.2016

Esa Tommila

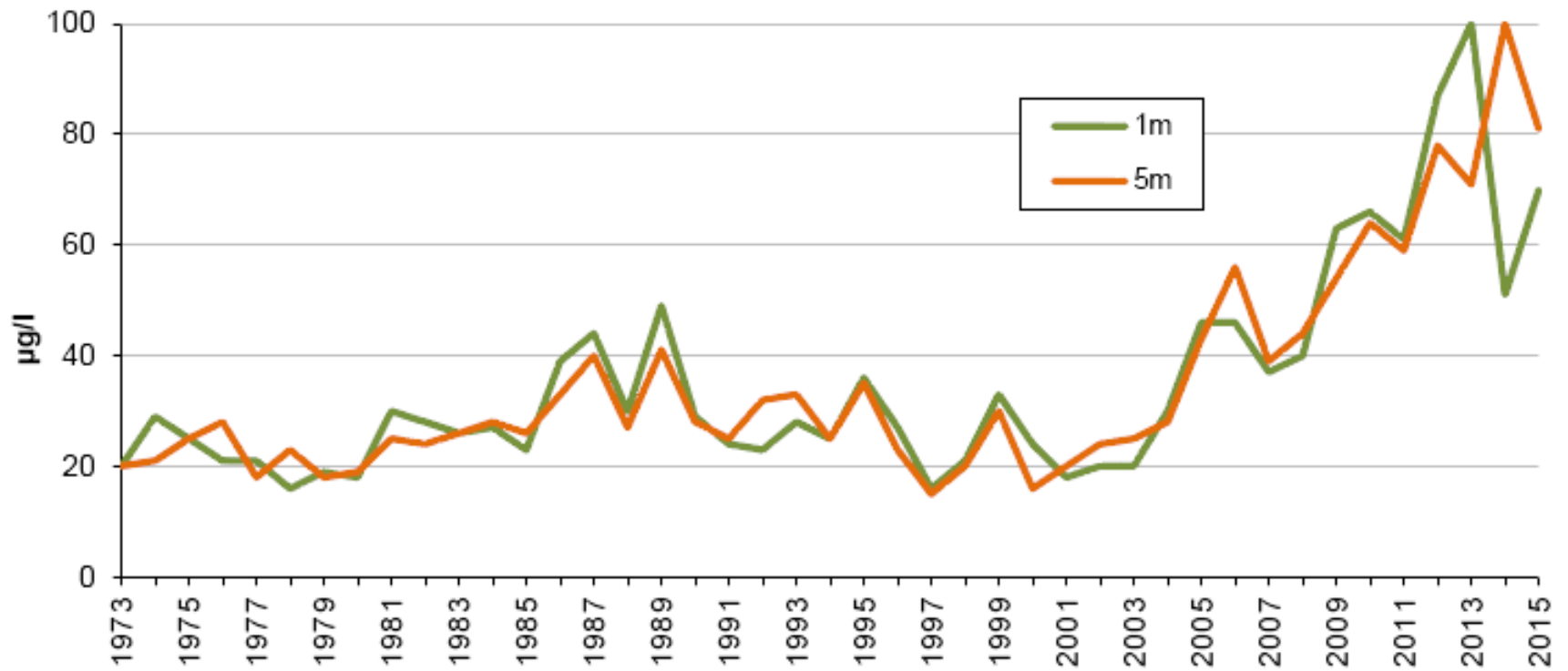
Pikakatsaus sääoloihin 2015

- syksyllä 2014 järvi jäätyn vasta 20.12.
 - vesi jään alla hapekasta ja viileää
- kevät- ja syyskierto 2015 vahvat → alusvedeksi hapekasta pintavettä
- tulovaluma oli helmikuussa voimakas
- lunta vähän ja se sulii varhain → kevään valumat jäivät aika pieniksi
- kesä- ja heinäkuu viileät ja sateiset
- elo-syyskuu lämpimiä, syksy aika kuiva.

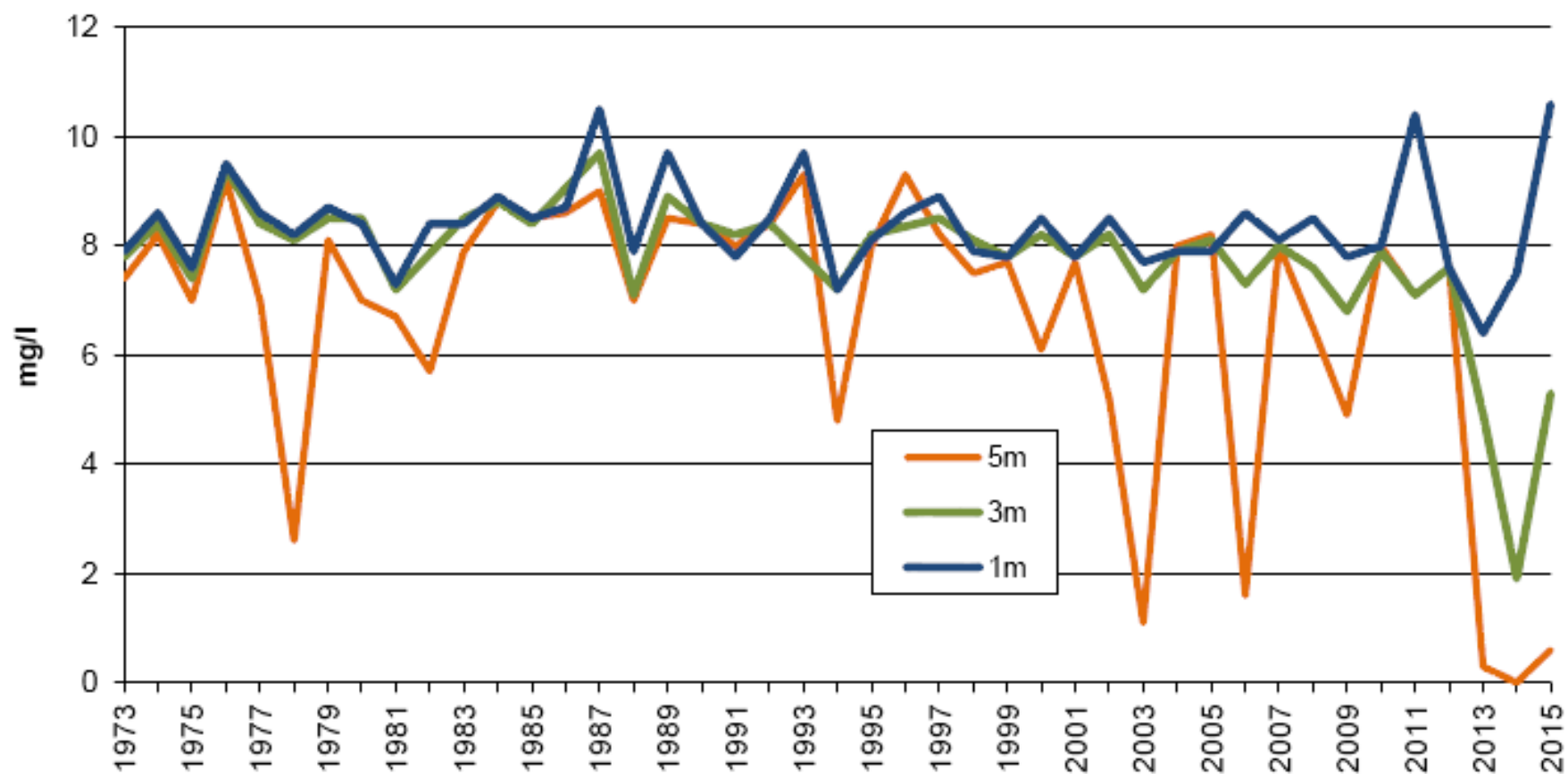
Loppijärvi, Isosaari (piste1) Fosforipitoisuudet loppupalvella 1973-2015



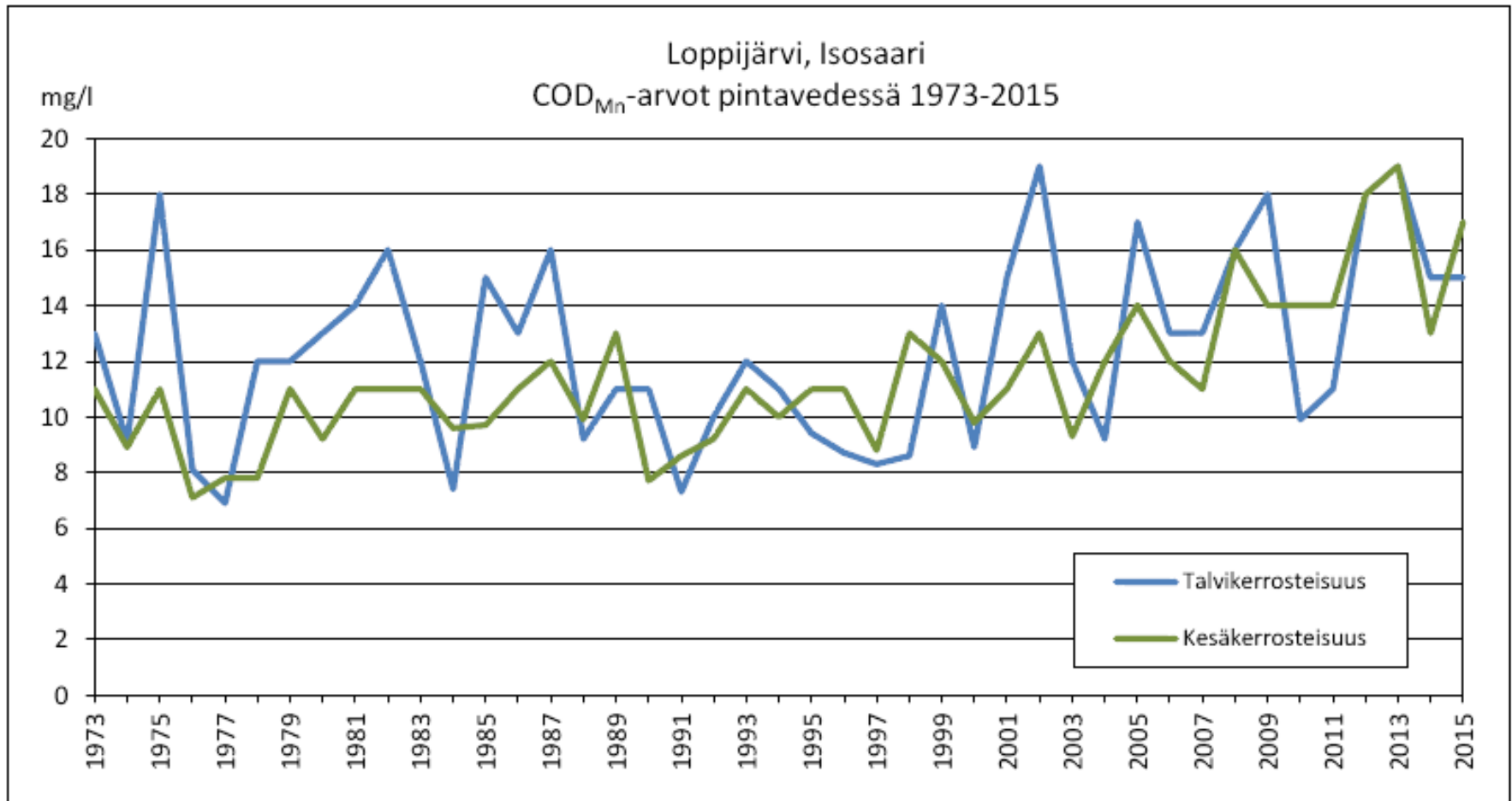
Loppijärvi, Isosaari (piste1) Fosforipitoisuudet kesällä 1973-2015



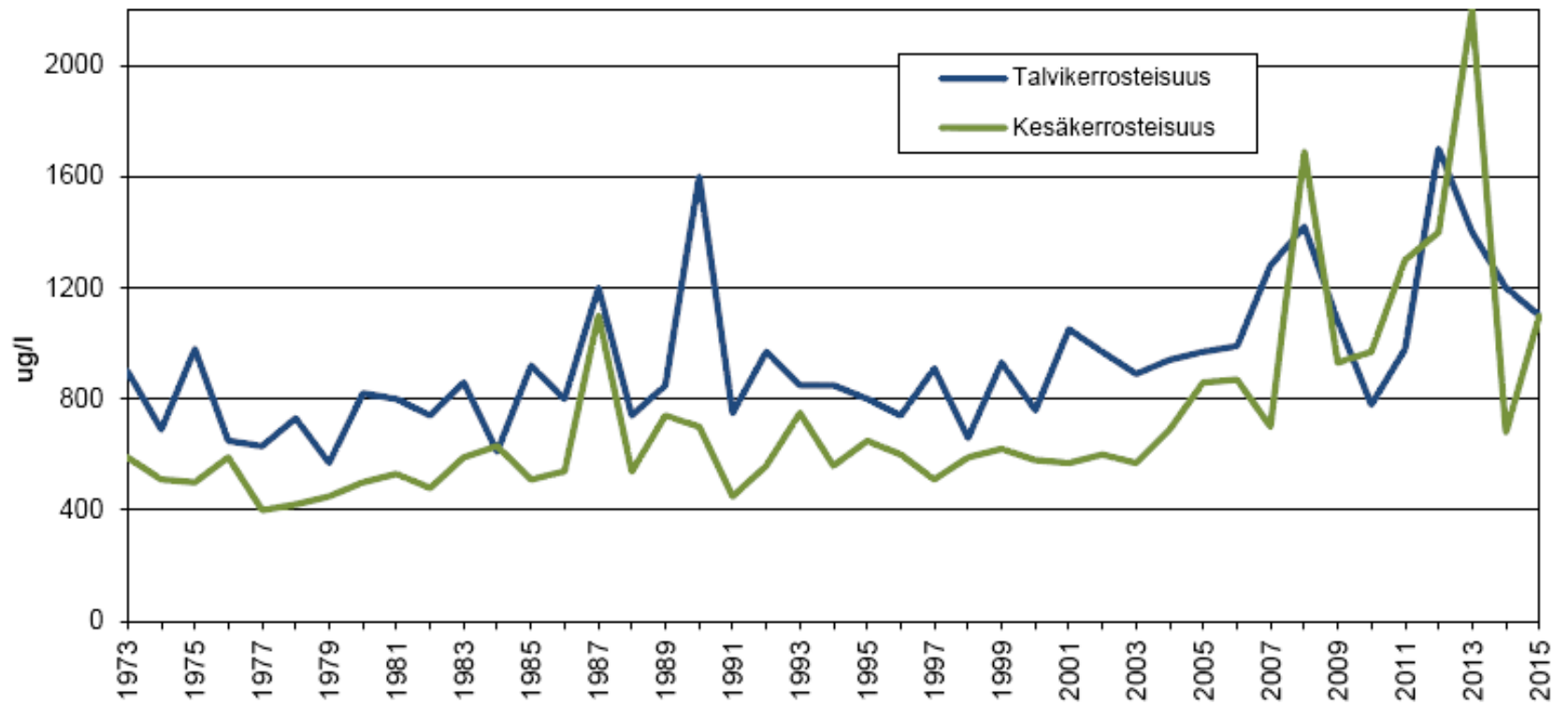
Loppijärvi, Isosaari (piste1) Happipitoisuudet loppukesällä 1973-2015



Isosaaren syvänteen pintaveden humusleima (mg/l) lopputalvella ja –kesällä



Loppijärvi, Isosaari (piste1) Typpipitoisuudet pintavedessä 1973-2015



Tietoja mm. Palosaaren tarkkailupisteestä

”Palosaaren ... fosforipitoisuus (talvella) oli 20 µg/l eli lähes sama kuin Isosaaren ... Humusleima oli hieman voimakkaampi. ...molemmilla alueilla voimakas.

Palosaaren ...typpipitoisuus oli 1100 µg/l eli sama kuin Isosaaren alueella.

Typpeä tulee ... etenkin Sarvijoen suunnalta.

[Koko järven] typpipitoisuus oli korkein talvella 2012, mutta sen jälkeen ...laskenut. 1990-luvun alhaista tasoa ei ole kuitenkaan saavutettu.”

Muuta merkille pantavaa

- Vaikka Isosaaren luona kesän fosforipitoisuus on säännönmukaisesti korkea, se on talvella pintavedessä ns. normaalitasoa noin 20 µg/l
- ”Kesäajan korkeat ravinnepitoisuudet eivät siten olleet jättäneet jälkiä talven ravinnetasoon”
- Mitähän tämä merkitsee fosforin käyttäytymisen kannalta?